



Sumário

BEM VINDO AO SOL TEAM	4
Ícones de orientação.....	4
MANUAL DO USUÁRIO	5
REVOLUTION - O PROJETO	7
Recomendações.....	7
Homologação.....	7
Destaques	7
Entregue com.....	7
Recursos técnicos.....	8
Segurança	10
Conforto.....	12
Tecnologias	14
AJUSTES E INSTALAÇÕES PRÉ-VOO.....	16
Instalação na estrutura	16
Ajustes laterais	18
Ajustes de ombros	19
Ajuste do ventral.....	19
Ajuste das pernas.....	20
Ajuste de posição.....	20
CARACTERÍSTICAS DA SELETE	22
Voo duplo.....	22
Compatibilidade.....	22
Instalação do paraquedas reserva	22
Checagem de decolagem.....	23
INCIDENTES DE VOO	23
Pousando na água.....	23
GUARDANDO SEU REVOLUTION.....	23
Armazenamento	23
RECOMENDAÇÕES PARA DURABILIDADE	24
REVISÃO	26
REPAROS	26
GARANTIA.....	27
Termos de garantia	27
Registro de produta	27
LIMITES DE OPERAÇÃO.....	27

MEIO AMBIENTE E RECICLAGEM.....	28
PALAVRAS FINAIS	28
ESPECIFICAÇÕES TÉCNICAS.....	30
Dados técnicos.....	30
Tabela de referência.....	32



BEM VINDO AO SOL TEAM

Você acaba de adquirir um produto da mais alta qualidade, confeccionado dentro dos mais rígidos padrões estabelecidos pelo exigente mercado mundial. Acreditamos que este projeto irá ajudar você a progredir muito no voo com paramotor.

Esperamos que seu assento de paramotor Revolution traga muitos momentos felizes. Momentos daqueles que você fará questão de recordar eternamente e assim poderá entender nossa filosofia de trabalho, segurança, desempenho, facilidade de operação e Inovação.

Pedimos sua atenção para este manual, nele você encontrará informações importantes para o uso do seu novo equipamento.

Eventualmente você terá dúvidas sobre a utilização ou terá interesse nas novidades preparadas pela SOL. Para isso estamos colocando nossa estrutura à sua disposição.

Obrigado por escolher a SOL PARAGLIDERS.

Ícones de orientação



Textos com este símbolo indicam situações de atenção.



Textos com este símbolo contêm informações adicionais.



Textos com este símbolo contêm orientações para a proteção do meio ambiente.

MANUAL DO USUÁRIO

- O uso deste equipamento pressupõe que o piloto respeite a legislação vigente, tenha a devida habilitação, um acurado conhecimento, bem como a perfeita compreensão dos limites para sua operação e dos riscos envolvidos.
- Ao praticar o voo livre, o usuário deste equipamento assume a responsabilidade exclusiva por todos os riscos associados à sua utilização, bem como a responsabilidade civil e penal. O uso inadequado e/ou abusivo aumenta esses riscos.
- É premissa básica que o piloto esteja habilitado, tenha conhecimento adequado para uso deste equipamento e licença para voo conforme legislação do país.
- Excluem-se quaisquer reclamações de responsabilidade contra o fabricante, distribuidor ou revendedor resultantes do uso deste equipamento.
- Recomendamos o uso de equipamentos certificados, e por questões de segurança, somente dentro de suas faixas de peso certificadas. Voar em um equipamento fora de sua conguração certificada e/ou testada pode colocar em risco qualquer cobertura de seguro que você tenha.
- Cada piloto é o único responsável pelo estado e condição de uso de seu equipamento.
- Ao sair da fábrica, cada equipamento SOL foi submetido a uma inspeção minuciosa quanto à conguração homologada e sua aeronavegabilidade. Todo piloto deve treinar inagem em solo e completar um voo no morro de treinamento ao receber seu equipamento, seja ele novo ou retornando de alguma manutenção periódica.
- Esteja preparado para praticar o máximo que puder especialmente para o treino em solo. O baixo controle em solo é uma das causas mais comuns de acidentes.
- O aprendizado correto para voar requer o acompanhamento de instrutor.
- Esteja sempre pronto para continuar seu aprendizado. Participar de aulas e workshops especializados irá melhorar suas habilidades e manter seu conhecimento atualizado com as técnicas e os materiais em constante evolução.
- Certique-se de estar sicamente e mentalmente saudável antes de voar.
- É essencial levar um paraquedas reserva e itens de segurança como capacete, calçados e luvas apropriadas.
- Faça sempre uma inspeção completa de pré-voo de todo o seu equipamento. Nunca tente voar com equipamento inadequado ou danicado.

- Escolha bem seu equipamento e o ambiente antes de decolar, verifique a condição meteorológica, em caso de dúvida não decole.
- Nunca voe com seu equipamento na chuva, com vento forte, em condições meteorológicas turbulentas, nuvens de tempestades ou qualquer condição adversa à sua segurança.
- Um piloto responsável pela prática segura do esporte e consciente com a preservação da natureza poderá desfrutar de muitos anos de voo.

REVOLUTION - O PROJETO

O novo assento de paramotor Revolution é a opção perfeita para pilotos exigentes, que desejam um produto sofisticado, com mais conforto, segurança, durabilidade, facilidade de uso e versatilidade.

O Revolution atende a todos tipos de voos e a todos os tipos de pilotos, seja de lazer, slalon, acrobacia ou cross country, além de possuir na sua concepção a pilotagem de alto controle e conforto.

Recomendações

A sua versatilidade atende a todos os tipos de piloto, não importa se o piloto é um piloto de lazer, slalon, acrobacia ou cross country. O assento de paramotor Revolution pode ser instalado em todos os tipos de chassis que possuem ancoragem baixa e media.

Homologação

O assento de paramotor Revolution segue os mesmos padrões de segurança exigidos pela norma EN.

Destaques

Conforto - Segurança - Design moderno - Facilidade de operação - Durabilidade.

Entregue com

Juntamente com seu assento de paramotor você receberá os seguintes itens:



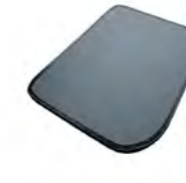
REF - 4361



REF - 4439



REF - 4440



REF - 22037



REF - 22038



REF - AC191

Recursos técnicos

1. Compartimento de bagagem inflável;
2. Bolsos laterais fixos;
3. Bolso lateral removível de lycra;
4. Regulagem de travamento do prolongador de assento, melhorando as curvas;
5. Clip de acelerador ou instrumentos;

6. Tanka de fechamento do assento;
7. Válvula de entrada de ar do compartimento de bagagem;
8. Sistema de roldanas de aceleração;
9. Travamento do acelerador.



Segurança

1. Compartimento de reserva, podendo ser usado nos dois lados;
2. Conexão de ombro;
3. Conexão do bracinho;
4. Conexão da dorsal;
5. Conexão da fita de ombro;
6. Conexão do olhal do mosquetão;



7. Conexão do Bridle de reserva;
8. Fita peitoral com apito;
9. Fecho frontal com Y com dois engates rápidos;
10. Cobertura de neoprene auto-esquecimento;
11. Assento Honeycomb.



Conforto

1. Espuma de proteção contra vibração;
2. Regulagem de ombro e sustentação do motor;
3. Regulagens laterais na lombar;
4. Regulagem da fita de basculamento no assento;
5. Regulagem da profundidade do assento;
6. Regulagem do ventral;



6. Regulagem do ventral;
7. Sistema ABS independente;
8. Encosto acoplado que respira e dá maior conforto;
9. Ombros anatômicos e material de alta densidade.






AJUSTES E INSTALAÇÕES PRÉ-VOO

O assento de paramotor Revolution oferece uma grande possibilidade de ajustes, para que o piloto encontre sua posição ideal de voo. O primeiro ajuste deve ser feito em simulador onde o piloto possa ficar pendurado para fazer os ajustes.


Pode ser necessário fazer mais de um ajuste até que se encontre a posição ideal, mas o piloto será recompensado com um conforto extraordinário em seu voo ou no seu treinamento de solo.

Para o seu primeiro voo, escolha uma condição meteorológica calma. Se houver mais necessidades de ajustes, após este voo ficará mais fácil achar a posição ideal.

 Nunca carregue instrumentos que possam perfurar o assento de paramotor em caso de impacto.


Instalação na estrutura





 Assista o video de instalação completo:
<https://www.youtube.com/watch?v=gUcZg8kK7Kc>

O assento Revolution possui 5 pontos de conexão

1. Conexão do ombro
2. Conexão na dorsal
3. Conexão do braço
4. Conexão da fita de sustentação do motor
5. Conexão do olhal do mosquetão

 Confira se todos os pontos estão bem conectados.

 Você precisa dar atenção em cada mosquetão usado referente ao uso e/ou outras informações do fabricante. Todos os mosquetões precisam ser revisados de forma regular se existem danificações e/ou mal funcionamento. O fechamento completo do mosquetão precisa ser garantida 100%. A troca dos mosquetões (também de aço) no máximo depois de 5 anos ou 250 horas de voo é um bom investimento.

 Sabemos que a escolha dos mosquetões é uma opção do cliente busque utilizar produtos compatíveis SOL.

Ajustes laterais

1. Ajuste das costas.
2. Ajuste do prolongador do assento.
3. Ajuste do assento.



Os ajustes devem ser regulados simetricamente para seu conforto e para não afetarem a segurança.

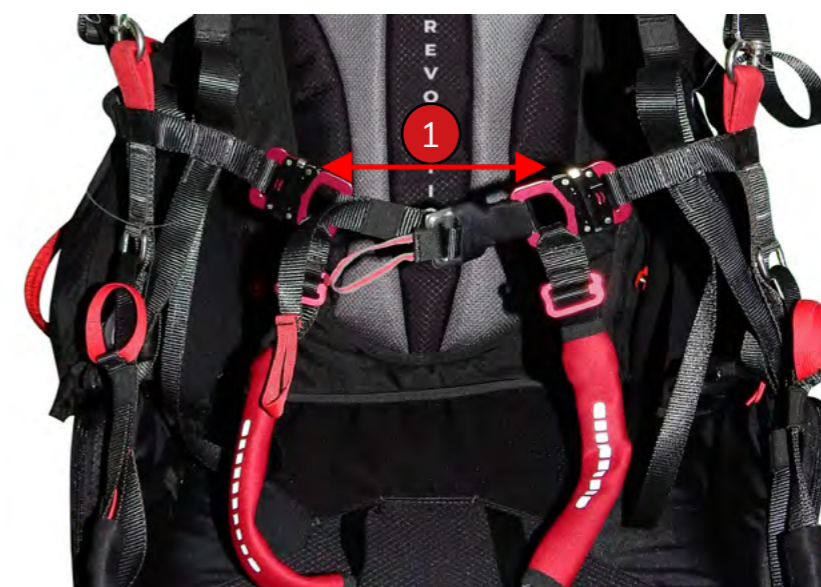
Ajustes de ombros

1. Ajuste de Ombros: Devem ser regulados simetricamente para um maior conforto, as cintas dos ombros suportam parte do peso do dorso.
2. Ajuste Peitoral: Deve ser ajustado para que as fitas não caiam do ombro, neste fecho está integrado um apito para emergência.



Ajuste do ventral

1. Ajuste do ventral



Dependendo de cada tamanho do chassi, existe um cuidado no ventral da qual o excesso de aperto pode prejudicar a estrutura.

Ajuste das pernas

1. Ajuste das pernas: A regulação das fitas das pernas devem ser reguladas simetricamente para um maior conforto.



Antes de decolar confirme o fechamento correto dos fechos.

Ajuste de posição

Sugerimos que o piloto, antes do primeiro voo, simule sua posição de voo pendurando o assento de paramotor Revolution acoplado ao seu paramotor, sentando e buscando o melhor ajuste de posição. Esta simulação torna-se mais real se o tanque de combustível estiver pela metade já que o piloto normalmente carrega durante o voo.

O piloto deve escolher a melhor inclinação de acordo com seu conjunto de equipamento.



CARACTERÍSTICAS DA REVOLUTION

Voo duplo

O assento de paramotor Revolution pode ser utilizado pelo piloto no voo duplo de paramotor.

Compatibilidade

Os assentos de paramotor da SOL Paragliders não tem nenhuma restrição para uso com outras marcas de parapentes, consulte também o manual do seu parapente.

Instalação do paraquedas reserva



Assista o video de instalação completo:

<https://www.youtube.com/watch?v=gUcZg8kK7Kc>



Em caso de duvida entre em contato com um de nossos revendedores.

Checagem de decolagem

Antes de iniciar o voo em seu assento de paramotor Revolution, faça uma checagem minuciosa dos seguintes aspectos:

- Se todos os bolsos estão fechados corretamente.
- Se o punho do paraquedas reserva está na posição correta.
- Se cada engate das pernas está conectado.
- Se o ventral esta fechado corretamente.
- Colocando o seu assento de paramotor Revolution preste atenção se todos os fechos estão conectados de forma firme e audível. Cuide que nem sujeira nem gelo entrem na mecânica dos fechos. Caso necessário lubrifique os fechos.

INCIDENTES DE VOO

Pousando na água

Normalmente cursos de segurança são efetuados em cima da água ou o pouso mal calculado levam você a pousar na água, caso isso aconteça deve se tomar cuidado pois com a penetração da água na valvula da bagagem inflavel ocorrerá que esta ficará pesada podendo ir facilmente para o fundo.

Sendo assim após o acontecido você deverá retirar o assento e secar a sombra e vento.

GUARDANDO SEU REVOLUTION

Armazenamento

O assento de paramotor não pode ficar muito tempo no porta malas do carro ou no sol extremo, pois calor intenso pode alterar os materiais e/ou comprometer o funcionamento. Raios solares, a radiação ultravioleta destrói a estrutura molecular do material.

Evite armazenamento perto de fogo e/ou de objetos com cantos vivos. Todo contato com líquidos ácidos deve ser evitado. Em caso de suspeita de contato, pergunte ao seu revendedor-SOL.

RECOMENDAÇÕES PARA DURABILIDADE

- Os tecidos dos assentos de paramotor são compostos principalmente por poliéster e poliamida que, como qualquer outro material sintético, sofre influência da radiação ultravioleta (UV), decompondo-se, perdendo sua resistência mecânica e aumentando seu desgaste. Por isto deve-se evitar a exposição desnecessária do assento de paramotor à luz solar, que possui um elevado valor de radiação UV, especialmente em grandes altitudes, recomenda-se deixar seu assento de paramotor guardado e bem protegida quando fora de uso.
- Evite manejar o assento de paramotor com atrito ao chão, isto ajuda a diminuir o desgaste do tecido e costuras, além disso, cantos vivos podem cortar o tecido.
- Caso você venha a molhar seu equipamento, procure secá-lo no menor tempo possível de exposição ao sol. Para secar completamente seu assento de paramotor deve se tirar dos seus locais o assento e proteções laterais caso o tenha.
- No caso de contato com água salgada, o assento de paramotor deve ser enxaguada com água doce. Água salgada pode diminuir a resistência das costuras, mesmo se enxaguadas com água doce.
- Caso seu reserva venha a molhar juntamente com seu assento de paramotor veja como proceder em seu manual do reserva.
- A limpeza deve ser realizada somente quando for absolutamente necessário. Recomendamos o uso de água apenas com uma esponja ou pano macio. Não use nenhum produto químico, pois isso danificará o material permanentemente.
- É importante manter sempre as roldanas lubrificadas pois caso elas não funcionarem poderão desgastar a linha do acelerador ou mesmo o eixo, leia com atenção sobre o lubrificante para evitar manchas e desgaste do tecido. Evite passar qualquer tipo de lubrificante sobre as costuras.



REVISÃO

O assento de paramotor obrigatoriamente seguir o calendário de revisões:

- A primeira revisão obrigatória deve ser feita ao completar 12 meses, 100 voos ou 100 horas de voo, obedecendo o que for alcançado primeiro.
- Após a primeira revisão o assento de paramotor precisa ser revisado a cada 12 meses, 100 voos ou 100 horas de voo, obedecendo o que for alcançado primeiro.
- Pode ocorrer que na revisão seja definido um período mais curto para a próxima revisão (por exemplo ou 6 meses, 50 voos ou 50 horas de voo), obedecendo o que for alcançado primeiro.
- Sem as revisões obrigatórias o assento de paramotor perde a sua garantia.
- Faça sempre uma revisão após um incidente ou caso o assento de paramotor fique guardada por um longo tempo.
- Pequenos reparos (veja no item reparos) podem ser feitos, mas reparos maiores devem ser efetuados somente pelo fabricante, distribuidor ou pessoa autorizada.

REPAROS

Sempre deixe um revendedor registrado, um centro de reparos profissional ou o fabricante realizar quaisquer reparos complexos.

Menores consertos e a substituição de umas peças você mesmo pode fazer. Nós porém recomendamos que os consertos sejam feitos pelo fabricante ou através de uma oficina credenciada. Eles possuem o material necessário e as ferramentas para manter a sua selete em estado de uso sem restrições.

Caso um conserto seja necessário, deve-se procurar apenas os revendedores autorizados da SOL ou oficinas credenciadas. O seu revendedor SOL com certeza lhe ajudará a encontrar uma na sua região.

Na troca de partes danificadas precisa-se cuidar para que apenas peças originais ou de materiais da SOL sejam usadas. Caso sejam usadas outras peças ou materiais a garantia expira.

GARANTIA

Termos de garantia

Acesse seu termo de garantia:

http://www.solparagliders.com.br/garantia_selete

Registro de produto

Registre seu produto para validar sua garantia::

<http://www.solparagliders.com.br/registro.php>

LIMITES DE OPERAÇÃO

Conforme a norma LTF:

Temperaturas de -30 graus até +70 graus Celsius durante o armazenamento não devem prejudicar a segurança de uso.

Temperaturas de -30 grau até +50 grau Celsius e uma oscilação da umidade relativa ao ar de 25% até 100% durante o uso do equipamento não devem prejudicar a segurança de uso.

Lembre-se o equipamento é um produto de alta qualidade e feito de materiais cuidadosamente escolhidos. Armazene e cuide o seu equipamento com muito carinho. Limite de operação expira abaixo de 30° C negativos.



MEIO AMBIENTE E RECICLAGEM

Por favor cuide da natureza e do meio-ambiente durante as atividades de voo, não jogue lixo, não maltrate animais, não se esqueça que o motor do parapente é a natureza. Caso o assento de paramotor não seja mais funcional, lembre-se que ele é lixo especial. Por favor mande-a para o revendedor SOL ou para a sua escola de voo, eles irão reciclar o material de forma adequada.

PALAVRAS FINAIS

Segurança é o lema de nosso esporte. Para voar seguro os piloto devem treinar, estudar, praticar e estarem alertas aos perigos que nos rodam.

Para atingirmos um nível de segurança devemos voar regularmente na medida do possível, não ultrapassar nossos limites e evitar nos expor a perigos desnecessários. Voar é um aprendizado lento que leva anos, não coloque pressão sobre você mesmo. Se as condições não estiverem boas, guarde seu equipamento.

Não superestime suas habilidades, seja honesto com você mesmo. Todos os anos vemos acidentes e a maioria deles poderia ter sido evitada com pequenos gestos.

Fazemos parte da sociedade em que vivemos: amigos, familiares e até pessoas que não conhecemos se preocupam conosco, nossa obrigação com esta sociedade é nos mantermos saudáveis e que a cada pouso estejamos um pouco mais felizes. Voamos para nos sentirmos mais vivos.

Desejamos bons e seguros voos com o seu parapente.

SOL Paragliders Team!




ESPECIFICAÇÕES TÉCNICAS

Dados técnicos

Tamanho	S/M	L/XL	
Largura do assento	38	40,5	cm
Comprimento do assento	40	43	cm
Altura do ponto de conexão	38	38	cm
Distância do ventral (min - max)	38 - 59	38 - 59	cm
Compartimento de reserva (min - max)	4000 - 9000	4000 - 9000	cm ³
Capacidade de bagagem	18	18	L
Peso do assento de paramotor	3,4	3,6	kg
Peso máximo do piloto	100	120	kg
Certificação	Load	Load	
Ajustes removíveis e variáveis	0	0	

O peso do assento de paramotor inclui tudo que está descrito no ENTREGUE COM.

 O peso do assento de paramotor pode variar 150g, dependendo do lote de materiais e condições climáticas.

As cores podem ter uma pequena variação de tonalidade conforme os lotes de materiais.



Tabela de referência

Kg	45	50	55	60	65	70	75	80	85	90	95	100	105	110	115	Inch
150																4'9"
155	S/M															5'1"
160	S/M	S/M	S/M	S/M	S/M	S/M	S/M									5'2"
165	S/M	S/M	S/M	S/M	S/M	S/M	S/M	L/XL	L/XL							5'4"
170		S/M	S/M	S/M	S/M	S/M	S/M	L/XL	L/XL	L/XL	L/XL					5'6"
175				S/M	S/M	S/M	S/M	L/XL	L/XL	L/XL	L/XL	L/XL	L/XL	L/XL		5'7"
180				S/M	S/M	S/M	S/M	L/XL	L/XL	L/XL	L/XL	L/XL	L/XL	L/XL		5'9"
185				S/M	S/M	S/M	S/M	L/XL	L/XL	L/XL	L/XL	L/XL	L/XL	L/XL		6'1"
190										L/XL	L/XL	L/XL	L/XL			6'2"
195												L/XL	L/XL			6'4"
200																6'5"
Cm	99	110	121	132	143	154	165	176	187	198	209	220	231	242	253	Lbs



Esta tabela é apenas para referência, e não deve ser utilizada como fonte exclusiva na decisão de tamanho da selete. Consulte seu revendedor.



Sol Sports Ind. e Com. Ltda.
Rua Walter Marquardt, 1180 cp 370
89259-565 Jaraguá do Sul, SC BRAZIL
Telefone (+55) 47 3275 7753
E-mail: info@solsports.com.br
www.solparagliders.com.br
facebook: [solparagliders](https://www.facebook.com/solparagliders)
instagram [@solparaglidersofficial](https://www.instagram.com/solparaglidersofficial)